

Enseigner la grammaire au lycée

Rappel des notions à enseigner (à partir des référentiels par classe et filière)

Baccalauréat professionnel

Notions en lien avec la lecture et la pratique de l'oral :

- accords fondamentaux ;
- phrase simple/ complexe ; ponctuation ;
- les types de phrase ; la transformation passive ;
- cohérence textuelle : substituts pronominaux et lexicaux (y compris avec apport sémantique) ; valeurs de "on" ;
- connecteurs argumentatifs : addition/ explication/ opposition/ conclusion ; hypotaxe et parataxe ; valeurs de "et" ;
- valeurs du présent et de l'imparfait ;
- lexique mélioratif et péjoratif

Seconde GT

Les accords dans le groupe nominal et entre le sujet et le verbe (règles d'accord entre le sujet et le verbe. Connaissance des classes lexicales et des fonctions syntaxiques dans la phrase simple)

Le verbe : valeurs temporelles, aspectuelles, modales ; concordance des temps (phénomènes de concordance, rôle des temps dans le récit ou modalisation du propos)

Les relations au sein de la phrase complexe (étude sémantique des rapports entre proposition : juxtaposition, coordination, subordination afin d'enrichir l'interprétation des textes)

La syntaxe des propositions subordonnées relatives (et conjonctives) (propositions introduites par *dont*, *auquel*, *duquel*, etc., distinction des relatives et des conjonctives)

Première G

Pour rappel lors de l'épreuve orale, le candidat répond à une question de grammaire posée par l'examineur au moment du tirage. Cette partie est notée sur 2 points. La question porte uniquement sur le texte : elle vise l'analyse syntaxique d'une courte phrase ou d'une partie de phrase.

Les subordonnées conjonctives circonstancielles (cause, comparaison, conséquence, but, condition et concession ; outils grammaticaux qui permettent leur construction ; connecteurs, groupes prépositionnels, etc. permettant d'exprimer les mêmes relations logiques)

L'interrogation (différentes formes de phrase interrogative associées au niveau de langue ; distinctions entre l'interrogation directe et les interrogatives indirectes ; syntaxe de la phrase interrogative : nature et fonction du mot interrogatif... ; prolongements ponctuels éventuels vers la phrase exclamative et les discours rapportés ; actes de langage dans leur rapport aux types de phrase)

L'expression de la négation (examen de la phrase négative, préfixation et opposition lexicale (antonymie), fonctionnement de la négation, niveaux de langue)

Lexique (étude faite au gré des rencontres avec les textes : néologie (dérivation, composition, emprunt, etc.), relations lexicales (synonymie, antonymie, hyperonymie, etc.)

Baccalauréat technologique STAV

Dans le prolongement du programme amorcé en seconde générale et technologique, on approfondit :

- l'étude des subordonnées circonstancielles, essentielles au travail sur l'argumentation,
- l'expression de la négation,
- le fonctionnement de l'interrogation (syntaxe, sémantique et pragmatique) : au-delà des différentes formes de phrases interrogatives associées au niveau de langue, on insiste sur les distinctions entre l'interrogation directe et l'interrogation indirecte.

Les enjeux

L'enseignement de la grammaire vise les objectifs suivants :

L'étude des fonctions assumées par chaque classe grammaticale

L'étude et la compréhension du texte

L'appropriation et la mise en œuvre des règles propres à l'écriture de la langue

L'articulation grammaire et signification du texte

Les nécessités de mise en contexte doivent guider cet enseignement, la notion grammaticale n'est pas à étudier en tant que telle, l'explicitation d'un élément grammatical sert la compréhension du texte. Si l'étude de la langue est intégrée à l'analyse du texte, les phénomènes linguistiques, l'analyse grammaticale ne sont plus une fin en soi mais servent à appréhender le sens du texte dans une situation de communication particulière. Vous trouverez à la suite de ce document trois exemples proposés pour 3 classes différentes

Les questions à se poser

Pour éviter d'enseigner la langue déconnectée du contexte, réfléchir à comment intégrer le point grammatical travaillé à l'étude du texte voire à la séquence, ou l'objet d'étude.

Comment structurer un point sur une notion grammaticale ? Où l'introduire ? Quelle institutionnalisation ?

Comment s'y prendre ?

Lors de l'élaboration de la progression annuelle, il s'agit de poser les points grammaticaux qui seront abordés au fur et à mesure des séquences.

Les points abordés devront éclairer le sens du texte par exemple, importance des relatives dans les récits de Zola (renforce l'idée d'interdépendance des éléments entre eux) ou l'expression de la négation dans le Mariage de Figaro ce qui renvoie par exemple au statut du valet dans cette société...

Atelier élèves

Prévoir les objectifs visés, l'activité proposée aux élèves, le temps imparti à cette activité, le moment de l'activité (au moment de l'explication du passage ? après l'interprétation pour en renforcer le sens ? ...).

Sur un point grammatical précis, vérifier la capacité des élèves à nommer avec les termes adéquats l'élément grammatical, à le repérer dans la phrase et à réinvestir sa connaissance. Vérifier que ce point d'étude grammatical renforce la compréhension du texte.

Il s'agit d'amener l'élève à réinvestir des savoirs :

- de reconnaissance et d'explicitation du point grammatical dans un texte
- de son utilisation dans une production écrite (l'article, l'essai, la lettre ouverte, l'écriture d'invention)

La question de l'évaluation

Que cherche –t-on à évaluer et comment ?

La reconnaissance de la classe grammaticale à laquelle appartient le mot ou le groupe de mots et la capacité à mobiliser le lexique grammatical adéquat

La capacité à élaborer une analyse syntaxique, à réfléchir sur ce que cet élément apporte à la signification du mot ou groupe de mots

La capacité à développer une réponse rédigée

La capacité à réutiliser dans un écrit personnel cette classe grammaticale

En suivant vous trouverez 3 exemples de travaux dans lesquels des enseignants ont proposé un travail de grammaire

- 1 – pour une classe de seconde professionnelle
- 2- pour une classe de 1^{ère} G
- 3 - pour une classe de 1^{ère} STAV

Exemple 1

Classe concernée : 2° pro – EG 2

Enjeu	(re)donner le goût de la lecture aux apprenants Apprécier l'importance de la ponctuation dans un texte Être attentif à l'utilisation des pronoms personnels dans un texte Enrichir son vocabulaire
-------	---

Capacité 1	Devenir un lecteur actif à travers l'étude des faits de langue
------------	--

applicable aux différents types de texte
applicable aux autres matières (histoire, matières techniques, maths, éco...)
travail préparatoire pour l'épreuve terminale

Démarches de lecture active en s'appuyant sur la méthode de lecture préalablement construite avec les apprenants lors de la mise à niveau (doc. d'accompagnement – inspection de l'enseignement agricole – module EG 2) :

- Les faits de langue et les procédés d'écriture ne doivent pas être étudiés pour eux-mêmes mais en contexte, pour éclairer, préciser, vérifier une hypothèse de lecture, justifier une interprétation personnelle.
- Les textes ont pour visée de susciter l'émotion, le plaisir de lire et la réflexion (par rapport à soi-même et aux autres).

Thématique : laïcité et citoyenneté, le droit à la différence

Support : « Mon premier nègre », extrait de *Huit plus une*, recueil de nouvelles de Robert Cormier (éd. L'école des loisirs – 2004)

Robert Cormier est un auteur américain (1925-2000). Reporter et écrivain, ses nouvelles portent sur les USA.

Nouvelle extraite du recueil Huit plus une, « Mon premier nègre » évoque la rencontre du narrateur, jeune émigré canadien, et Jefferson, jeune noir de la banlieue de Boston.

Après cette première rencontre où nous avons parlé de nos familles, nous fîmes table rase du passé et ne nous posâmes plus aucune question. [...]

Nutsy arrivait en face de nous un après-midi et il changea de trottoir en jetant à Jefferson un regard visiblement empli de terreur.

Jefferson gloussa sèchement. Je me rendis compte qu'il ne souriait pas très souvent.

- Sacré Nutsy, dit-il. Il a peur de moi.

- Pourquoi ?

Nutsy avait presque une tête de plus et peut-être aussi quinze kilos.

- Il me prend pour le Croquemitaine, dit Jefferson. Il n'est pas le seul. P'pa dit : « C'est comme ça à la Soupe. » Il veut rentrer à Boston. Vivre au milieu des siens. Pas de boulot ici, et chacun pour soi.

Il donna un coup de pied dans un caillou, une gêne bizarre fonçant sa peau de nouveau.

- Moi ça va, je me sens pas seul.

Je rougis, flatté que peut-être notre amitié l'ait aidé à vaincre la solitude. Je repensai au gang de minuit, et je me demandai s'il était envisageable que Jefferson devînt un des nôtres. Sa peau noire lui aurait fourni un camouflage naturel, et son corps noueux et mince en aurait fait un excellent contorsionniste entre les plants et les rangs des potagers. Puis je songeai vaguement à toutes les complications et je laissai tomber.

Pour me montrer compatissant, je dis :

- Mon père aussi, il est au chômage.

- Ouais, fit Jefferson. Mais lui, on l'a viré de quelque part au moins. Mon père, c'est rien, pas de travail du tout.

– séance 1 (travail en classe entière)

Durée : 1 heure

Titre	Le plaisir de lire
capacité	Repérer et analyser des usages particulier de la langue au service du sens
Capacité intermédiaire 1	Etre capable de distinguer phrases simples et complexes (argumentation) à l'aide de la ponctuation
Capacité intermédiaire 2	Repérer les pronoms personnels sujets pour éclairer la situation d'énonciation (qui est qui ?)
Capacité intermédiaire 3	Interpréter un champ lexical significatif (rappel de collègue) après un consensus sur le sens du texte

Activité 1 Les élèves auront pour support les éléments de l'annexe qui concernent les signes de ponctuation de l'extrait 2	A partir de l'extrait 2, remettre en place les éléments de ponctuation manquants : 6 points finals ; 1 point d'interrogation ; 6 virgules ; 1 double point.
Activité 2	A partir de l'extrait 2 corrigé, relever les éléments qui explicitent la situation d'énonciation (travail individuel)
Activité 3	A partir du texte 1, relever les principaux champs lexicaux et justifier leur utilisation dans ce texte (travail en binômes)

Traces écrites Penser à souligner l'importance de la ponctuation dans un texte	Tableau des signes de ponctuation : le signe/la fonction/l'emploi
	Définition de la situation d'énonciation
	Définition d'un champ lexical, utilité (enrichissement du vocabulaire et compréhension du texte)

Extrait 2 :

Jean-Paul nous arrêta

on y est

nous nous tapîmes derrière des buissons près d'une cabane abandonnée.

la maison de Jefferson était de l'autre côté de la rue une faible lampe brillait dans la pièce de devant

un air de musique montait d'un pauvre phonographe et flottait dans l'atmosphère tout à coup je me

sentis vulnérable comme si j'avais été sur scène en pleine lumière

bon on y va oui ou non dis-je

j'avais envie que ce soit fini

Complément à l'activité 2 (à l'intention des enseignants)

A la suite de l'activité 2, et en se reportant au texte 1, il faudra mettre l'accent sur la situation d'énonciation (amitié entre deux jeunes défavorisés). Le travail portera sur la ponctuation (qui pourra dans ce cas souligner la difficulté de se raconter).

Activité 3 (à l'intention des enseignants)




Cette étude va permettre d'appréhender l'aspect psychologique d'un personnage (Jefferson).

Evaluation (non notée)

On demande à des premiers volontaires d'effectuer une lecture expressive, après appropriation du tableau.

Lors de la séance suivante, les autres élèves, peut-être moins à l'aise à l'oral, auront eu le temps chez eux de répéter, effectueront cette même lecture expressive.

Grille d'évaluation à partir du tableau des signes.

				
Elève	Pauses selon les signes de ponctuation			
	Vitesse de lecture			
	Articulation correcte			

Annexe : tableau des signes de ponctuation

Nature du signe	Fonction(s) dans la phrase	Intonations et pauses de la voix	Exemples
La virgule ,	- Elle sépare des mots ou des groupes de mots à l'intérieur de la phrase. - Elle sépare les différents éléments d'une énumération .	Légère pause.	- <i>Ce soir-là, la marquise sortit à cinq heures.</i> - <i>Elle acheta de la laine, des rubans, des boutons, du tissu et bien d'autres choses encore.</i>
Le point virgule ;	Il sert à séparer deux propositions de signification voisine à l'intérieur d'une phrase.	Intonation légèrement descendante . Pause importante .	- <i>Comme tous les soirs, la marquise sortit à cinq heures ; elle allait rendre visite à sa mère.</i>
Les deux points :	- Ils introduisent une explication ou une énumération. - Ils introduisent une parole rapportée au discours direct .	Pas de changement.	- <i>Son mari était très inquiet : il l'attendait pour cinq heures.</i> - <i>Son mari lui demanda : « Pourquoi rentres-tu si tard ? »</i>
Les parenthèses (...)	- Elles servent à mettre à part un élément dans la phrase. - Elles permettent de donner une information ou une explication supplémentaire .	Intonation légèrement descendante .	<i>La marquise allait rendre visite à sa mère (une vieille femme tyrannique qu'une grave maladie avait rendue encore plus acariâtre) puis elle irait à l'Opéra.</i>
Les tirets —...—	Ils permettent d' isoler un mot ou une expression , dans la phrase, pour en renforcer le sens.	Intonation légèrement descendante .	<i>La marquise allait rendre visite à sa mère — une vieille femme tyrannique qu'une grave maladie avait rendue encore plus acariâtre — puis elle irait à l'Opéra.</i>
Les guillemets «...»	A l'intérieur d'une phrase, ils encadrent une citation ou, parfois, les paroles d'un personnage , si celles-ci ne s'intègrent pas dans un long dialogue.	Pas de changement.	<i>Connais-tu la fameuse phrase de Lamartine : « Un seul être vous manque et tout est dépeuplé » ?</i>

Nature du point	Fonction(s) dans la phrase	Intonations et pauses de la voix	Exemples
Le point ▪	Il indique la fin d'une phrase déclarative ou impérative .	Intonation descendante . Petite pause .	- <i>La marquise sortit à cinq heures.</i> - <i>Sortez à cinq heures.</i>
Le point d'interrogation ?	Il indique la fin d'une phrase interrogative .	Intonation montante . Petite pause .	<i>La marquise sortit à cinq heures ?</i>
Le point d'exclamation !	- Il indique la fin d'une phrase exclamative ou impérative . - On le place également après une interjection .	- Si la phrase est exclamative , l'intonation doit exprimer la vivacité du sentiment (joie, surprise, peine, etc.). - Si la phrase est impérative , l'intonation doit être descendante . Petite pause .	<i>Ciel ! Il est déjà cinq heures !</i> <i>Cocher, ramenez-moi vite chez moi ! Mon mari doit être mort d'inquiétude !</i>
Les points de suspension ...	- Ils signalent que le discours est interrompu , que la phrase est inachevée . - Ils indiquent une hésitation ou un silence .	L'intonation doit montrer un changement dans la hauteur et le rythme de la voix , qui doit également marquer une pause ou rester en suspens quelques instants.	<i>La marquise sortit à cinq heures...</i> <i>Son mari allait certainement lui faire des remontrances mais cela lui importait peu.</i>

Exemple 2

Classe concernée : 1^{ère} G

Être Femme, un combat vers la liberté et l'égalité ?

Déclaration des droits de la femme et de la citoyenne

d'Olympe de Gouges. Préambule

Les mères, les filles, les sœurs, représentantes de la nation, demandent d'être constituées en Assemblée nationale.

Considérant que l'ignorance, l'oubli ou le mépris des droits de la femme, sont les seules causes des malheurs publics et de la corruption des gouvernements, ont résolu d'exposer dans une déclaration solennelle, les droits naturels inaliénables et sacrés de la femme, afin que cette déclaration, constamment présente à tous les membres du corps social, leur rappelle sans cesse leurs droits et leurs devoirs, afin que les actes du pouvoir des femmes, et ceux du pouvoir des hommes, pouvant être à chaque instant comparés avec le but de toute institution politique, en soient plus respectés, afin que les réclamations des citoyennes, fondées désormais sur des principes simples et incontestables, tournent toujours au maintien de la Constitution, des bonnes mœurs, et au bonheur de tous.

En conséquence, le sexe supérieur, en beauté comme en courage, dans les souffrances maternelles, reconnaît et déclare, en présence et sous les auspices de l'Être suprême, les Droits suivants de la Femme et de la Citoyenne.

*A noter que les couleurs représentent les différentes phrases étudiées. Ces différentes couleurs seront reprises dans le tableau des savoirs

La question de grammaire porte uniquement sur le texte et vise l'analyse syntaxique d'une phrase ou d'une partie de phrase.

Cette question a pour objet l'intelligence des phénomènes linguistiques.

- **Compétences** : (Éduscol : <https://eduscol.education.fr/document/5795/download>)

- mobilisation des savoirs linguistiques pertinents
- capacité à mobiliser un lexique grammatical
- capacité à construire une analyse syntaxique
- capacité à maîtriser le vocabulaire

- **Contexte**

Olympe de Gouges réécrit la DDHC, rédigée en 1789 et propose une Déclaration des droits de la femme et de la citoyenne. Elle s'adresse à quatre interlocuteurs : la reine Marie-Antoinette, les hommes, l'Assemblée nationale et les femmes. La DDHC exclut les femmes des droits civiques et politiques, son objectif est de permettre aux femmes d'acquérir une reconnaissance légale de leurs droits dans la société patriarcale (matriarcale) du XVIIIème siècle.

- **Les savoirs abordés :**

	Outils grammaticaux	Procédés d'écriture	objectifs généraux
Phrase 1	<ul style="list-style-type: none"> - pluriel - groupe nominal 	<ul style="list-style-type: none"> - énumération 	<ul style="list-style-type: none"> - stratégie argumentative - sens du texte - féminisation / équité
Phrase 2	<ul style="list-style-type: none"> - participe présent - locution conjonctive - proposition 	<ul style="list-style-type: none"> - gradation - parallélisme - anaphore - rythme ternaire 	

	subordonnées circonstancielles de but		<ul style="list-style-type: none"> - ironie - lexique - hypotexte /
Phrase 3	<ul style="list-style-type: none"> - locution adverbiale 	<ul style="list-style-type: none"> - périphrase - hyperbole 	hypertexte

Déroulement des activités :

Temps : 3 séances

Séance préliminaire :

- **Prérequis :**

- **Phase 1** : Lecture et analyse de la Déclaration des Droits de l'Homme et du Citoyen (DDHC) pour une comparaison entre l'hypertexte et l'hypotexte : points communs et différences (cf. annexe 1)
- **Phase 2** : Sketch note au tableau en groupe classe pour faire remonter les points communs et différences des deux textes. Cours dialogué et trace écrite commune.

Lecture et analyse de DDHC = comparaison : points communs et différences (cf. annexe 2)

Objectif : constater la féminisation de cette déclaration.

Séance 1 : (cf. annexe 1)

Dans quelle mesure cette déclaration est avant tout féminine ?

Attention le terme de "féministe" est volontairement mis de côté puisque cette analyse linéaire doit permettre aux élèves de mieux comprendre la position féministe d'Olympe de Gouges dans une société du 18ème (prémises du féminisme)

Séance 2 :

Mise en œuvre de l'étude du texte : (préparation à la lecture linéaire)

- 3 groupes de travail pour 3 blocs texte = (3 couleurs différentes)
- Dans chaque îlot, chacun des élèves a un rôle (scripteur, lecteur, rapporteur...)

Consignes :

- Déterminer le sens de la phrase ; relever les outils grammaticaux et les procédés littéraires qui appuient les propos d'Olympe de Gouges.
- Construction d'un tableau d'analyse qui servira de support pour le passage à l'oral.

Séance 3 : **évaluations** :

- ***Formative (à l'oral) sert de support pour la rédaction de la lecture linéaire. Chaque groupe rapporte son analyse de phrase. (outils grammaticaux...) Travail qui sera complété par leurs pairs et l'enseignant.***
- ***Sommative (lecture linéaire à rédiger en s'appuyant sur les oraux). Une réponse à la problématique de départ est attendue.***
- **Dans quelle mesure cette déclaration est-elle avant tout féminine ?**

Document à l'attention des enseignants

Dans le cadre de la lecture linéaire attendue en 1ère G, nous travaillerons sur le préambule de la DDFC qui est positionné juste avant les articles.

“ Les mères, les filles, les sœurs, représentantes de la nation, demandent d’être constituées en Assemblée nationale.”	
Enjeux	<ul style="list-style-type: none">- démontrer que c’est une déclaration féminine- rendre l’égalité et l’équité entre les hommes et les femmes (politique et civiques)
Observation	<ul style="list-style-type: none">- utilisation du pluriel via l’énumération “Les mères, les filles, les sœurs” + groupe nominal “représentantes de la nation”- changement entre hypotexte et hypertexte
Explication Fonction	<ul style="list-style-type: none">- O.G insiste sur l’union, la cohésion et les liens de sororité qui existent entre ces femmes. L’utilisation du groupe nominal présente les femmes comme des citoyennes au même titre que les hommes. L’énumération permet de mettre en évidence les liens familiaux.
Types d’activités	<ul style="list-style-type: none">- <i>travail sur le sens en premier lieu, (au choix de l’enseignant)</i>- <i>rechercher des figures d’amplification (énumération, gradation, hyperboles) et leurs effets dans le texte.</i>- <i>Justifier les marques du pluriel (les noms variant en nombre)</i>

“Considérant que... ont résolu”	
Enjeux	Outil grammatical au service du sens
Observation	- Utilisation du participe présent pour contextualiser.
Explication Fonction	Faire comprendre aux élèves que nous partons d'un constat, d'un postulat de départ et à partir de là OG énumère l'oubli, l'ignorance et le mépris... - Sert à exprimer une action
Types d'activités	- lexicque, vocabulaire - savoir différencier et utiliser le participe passé - transformation du participe présent en subordonnée conjonctive en fonction de complément circonstanciel de cause (introduite par les locutions puisque, étant donné que...)
“...L'ignorance, l'oubli ou le mépris”	
Enjeux	- montrer l'accusation qui est portée.
Observation	- énumération, gradation souligne que les femmes ont été oubliées dans la déclaration de 1789 parce qu'elle remplace « hommes » par femmes. - “Droits de la femme, sont les seules causes” : l'accusation est portée sur la gent masculine plutôt que sur l'humain.
Explication Fonction	un changement de sens : OG présente la misogynie comme l'origine des problèmes sociaux et politiques.
Types d'activités	- Relever et interpréter le lexique et le vocabulaire (connotation et/ou dénotation)

<p>“afin que cette déclaration, constamment présente à tous les membres du corps social, leur rappelle sans cesse leurs droits et leurs devoirs »,</p>	
<p>Enjeux</p>	<p>Indexer les locutions prépositionnelles ou locutions conjonctives qui expriment l'idée d'intention et de but.</p>
<p>Observation</p>	<ul style="list-style-type: none"> - locution conjonctive exprime l'idée d'intention ; donc l'intention de l'auteur est bien de dénoncer, exposer et préciser l'objectif de sa déclaration : l'équilibre est alors établi. Cette locution indique le fond de sa pensée grâce au rythme ternaire donné (afin que 3 fois) pour insister sur les intentions du texte. - La présence du parallélisme signale l'équilibre et l'équité retrouvés entre homme et femme : « afin que les actes du pouvoir des femmes, et ceux du pouvoir des hommes, pouvant être à chaque instant comparés avec le but de toute institution politique, en soient plus respectés, »
<p>Explication Fonction</p>	<ul style="list-style-type: none"> - « Afin que les réclamations des citoyennes, fondées désormais sur des principes simples et incontestables, tournent toujours au maintien de la Constitution, des bonnes mœurs, et au bonheur de tous. » précision de la pensée de l'auteure concernant les valeurs universelles
<p>Types d'activités</p>	<ul style="list-style-type: none"> - Relever la fonction de la ponctuation avec : - la virgule, comme pause, juxtaposition, coordination, fonction énonciative. - le point, fonction syntaxique et prosodique

<p>“En conséquence, le sexe supérieur, en beauté comme en courage, dans les Souffrances maternelles, reconnaît et déclare, en présence et sous les auspices de l'Être suprême, les Droits suivants de la Femme et de la Citoyenne.”</p>	
<p>Enjeux</p>	<p>Travailler sur le connecteur à valeur conclusive pour dégager une idée, une pensée.</p>
<p>Observation</p>	<p>« En conséquence », locution adverbiale qui annonce de manière Solenne tous les articles à venir en intégrant toutes les forces (l'État, la religion « l'Être suprême », la société) / « le sexe supérieur » est une périphrase qui ironise sur la place et la représentation de l'homme / la beauté, le courage renvoie à ce que la femme est véritablement dans la société : courageuse, forte.</p>
<p>Explication Fonction</p>	<p>Annonce de manière solennelle tous les articles à venir en intégrant toutes les forces : l'État, la religion (l'Être suprême), la société). Le sexe supérieur est une périphrase qui ironise sur la place et la représentation de l'homme/la beauté, le courage renvoie à ce que la femme est véritablement dans la société : courageuse, forte.</p>
<p>Types d'activités</p>	<ul style="list-style-type: none"> - Retrouver, revoir les stratégies argumentatives (démontrer, convaincre, persuader) et mettre en lien avec tout le texte., - Reconnaître l'argumentation directe et indirecte (extraits des fables, discours de Victor Hugo) - Le pouvoir de la parole : les mots au service des combats...

Annexe 1 : Texte (élèves)

Être Femme, un combat vers la liberté et l'égalité ?

Déclaration des droits de la femme et de la citoyenne d'Olympe de Gouges.

Préambule

Les mères, les filles, les sœurs, représentantes de la nation, demandent d'être constituées en Assemblée nationale.

Considérant que l'ignorance, l'oubli ou le mépris des droits de la femme, sont les seules causes des malheurs publics et de la corruption des gouvernements, ont résolu d'exposer dans une déclaration solennelle, les droits naturels inaliénables et sacrés de la femme, afin que cette déclaration, constamment présente à tous les membres du corps social, leur rappelle sans cesse leurs droits et leurs devoirs, afin que les actes du pouvoir des femmes, et ceux du pouvoir des hommes, pouvant être à chaque instant comparés avec le but de toute institution politique, en soient plus respectés, afin que les réclamations des citoyennes, fondées désormais sur des principes simples et incontestables, tournent toujours au maintien de la Constitution, des bonnes mœurs, et au bonheur de tous.

En conséquence, le sexe supérieur, en beauté comme en courage, dans les souffrances maternelles, reconnaît et déclare, en présence et sous les auspices de l'Être suprême, les Droits suivants de la Femme et de la Citoyenne.

Annexe 2



Exemple 3

Classe concernée : 1 ère STAV :

Séances : 3 x 1 heure

Support :

« Une vieille servante », Gustave Flaubert, [Madame Bovary](#), 2^{ème} partie, chap.8

(Catherine Leroux va recevoir une distinction pour récompenser cinquante années de dur travail)

Alors on vit s'avancer sur l'estrade une petite vieille femme de maintien craintif, et qui paraissait se ratatiner dans ses pauvres vêtements. Elle avait aux pieds de grosses galoches de bois, et, le long des hanches, un grand tablier bleu. Son visage maigre, entouré d'un béguin sans bordure, était plus plissé de rides qu'une pomme de reinette flétrie, et des manches de sa camisole rouge dépassaient de longues mains à articulations noueuses. La poussière des granges, la potasse des lessives et le suint des laines les avaient si bien encroûtées, éraillées, durcies, qu'elles semblaient sales quoi qu'elles fussent rincées d'eau claire ; et, à force d'avoir servi, elles restaient entrouvertes, comme pour présenter d'elles-mêmes l'humble témoignage de tant de souffrances subies. Quelque chose d'une rigidité monacale relevait l'expression de sa figure. Rien de triste ou d'attendri n'amollissait ce regard pâle. Dans la fréquentation des animaux, elle avait pris leur mutisme et leur placidité. C'était la première fois qu'elle se voyait au milieu d'une compagnie si nombreuse ; et, intérieurement effarouchée par le drapeaux, par les tambours, par les messieurs en habit noir et par la croix d'honneur du Conseiller, elle demeurait tout immobile, ne sachant s'il fallait s'avancer ou s'enfuir, ni pourquoi la foule la poussait et pourquoi les examinateurs lui souriaient. Ainsi se tenait, devant ces bourgeois épanouis, ce demi-siècle de servitude.

<p>Thématique de la séance : L'expansion du nom dans tous ses états (adjectif qualificatif épithète/ le groupe nominal prépositionnel /proposition subordonnée relative)</p>

Objectifs :

Améliorer les compétences langagières pour mieux lire, penser et communiquer (cf Objectif 1 : référentiel STAV)

1.1- Analyser et produire des énoncés syntaxiquement complexes

1.4- Mobiliser des connaissances linguistiques et stylistiques en réception et en production

Savoirs enseignés :

L'enseignement de la grammaire au service du sens du texte

- Identification et nomination des expansions du nom
- Mobilisation et utilisation de ces expansions du nom pour construire une description (un portrait par exemple) .

Seront travaillés lors de ces deux séances , les expansions suivantes :

- L'adjectif qualificatif
- La proposition subordonnée relative
- Le groupe nominal (+ groupe nominal prépositionnel)
- Le verbe

Questionnement : Dans quelle mesure la langue se met-elle au service de l'interprétation ? Que peut-elle apporter à l'analyse ?

Capacités travaillées pour l'élève

- Identifier, reconnaître les expansions du nom dans un texte
- Mesurer leur importance dans le processus de compréhension d'un texte, voir ce qu'elles lui apportent.
- Savoir utiliser ces expansions pour enrichir ses propres productions.

Mise en œuvre de l'activité :

En début de la première séance l'enseignant propose une version modifiée d'une partie du texte support : épurée de toutes expansions du nom .

Alors on vit s'avancer sur l'estrade une femme. Elle avait aux pieds des galoches et, le long des hanches, un tablier. Son visage, était entouré d'un béguin* et des manches de sa camisole* dépassaient ses mains.

*un béguin : coiffe nouée sous le menton

* une camisole:vêtement court, à manches

Les élèves prennent connaissance du texte : l'enseignant le lit avec eux (un élève peut lire à voix haute pendant que les autres suivent le texte ou alors c'est l'enseignant qui se charge de la lecture) .

S'assurer de la bonne compréhension de ces quelques lignes

L'enseignant demande alors aux élèves de décrire le personnage en partant des éléments connus : ce travail se fait à l'oral

- **éléments attendus** : femme /elle porte des galoches, un tablier /un béguin et une camisole(: peu de choses en réalité)

L'enseignant demande alors : c'est une vieille femme ? Une jeune femme ? Elle a fière allure , elle est sûre d'elle ? Ou au contraire elle n'a pas confiance en elle ?

On ne le sait pas ...

L'enseignant explique alors que le texte est tronqué par rapport au texte initial qui possède ces informations.

Un travail de groupe (binôme) est proposé : les élèves doivent imaginer les caractéristiques de cette personne et intégrer ces éléments au texte qu'ils possèdent

Cet exercice d'écriture permettra sans doute une meilleure lecture, dans la mesure où il sera suivi d'une confrontation avec le texte initial.

Avant de laisser les élèves travailler l'enseignant leur demande de quels outils ils disposent pour compléter ce texte ?

Les attendus : « des mots , des verbes , des adjectifs, » ou autres propositions, lesquelles permettent de faire un premier point : ce qui relève de l'expansion ou non.

Inscrire au tableau les bonnes propositions des élèves.

Durée : 15 minutes

Mise en commun

Modalités :

L'enseignant choisit trois productions qu'il projette : chacune de ces productions fera l'objet d'un retour.

Exemple de production :

Alors on vit s'avancer sur l'estrade une **grande et jeune** femme. Elle avait aux pieds des galoches et, le long des hanches, un **long** tablier. Son visage, était entouré d'un béguin* et des manches de sa camisole***bleue** dépassaient ses mains. Elle était **jeune et jolie**.

Questionnement :

L'enseignement de la grammaire au service du sens du texte

A quelle classe grammaticale appartiennent les termes ajoutés ?

Nous remarquons que dans cette première production, seuls des adjectifs qualificatifs ont été ajoutés.

Comment varier ? Que peut-on ajouter ? Qu'est-ce qu'une expansion du nom ?

Séance n°2 :

Correction des deux autres exemples : amélioration, enrichissement avec la classe.

Les élèves peuvent maintenant découvrir le texte initial et le portrait du personnage .

Lecture du texte /recueil des impressions : le personnage est-il fidèle à leurs attentes ?

Faire remarquer que le texte est plus détaillé : ont-ils senti que ces ajouts permettaient d'appréhender la psychologie et la présentation physique du personnage ?

Faire un point de cours :

Carte mentale

Construction d'une carte mentale (qui peut être faite avec l'outil informatique) : voir Annexe

Les exemples de cette carte mentale, tirés du texte , sont recherchés par les élèves. (ce qui constitue un premier exercice)

Fin de la séance : un exercice est donné pour le cours suivant

Exercice n°2 : à la maison

Consigne : souligner les expansions du nom et identifier leur classe grammaticale.

Ex : Cet homme qui se trouvait à ma droite, était le père d'Emma. = proposition subordonnée relative

- 1) Elle avança avec ses galoches de bois.
- 2) Sa camisole rouge lui donnait un teint terreux.
- 3) Elle ne voulait qu'une seule chose : s'enfuir.
- 4) Balzac, auteur français, a écrit Madame Bovary.
- 5) Cette femme, dont le nom était inconnu , représentait la domesticité rurale .

Séance 3 :

Correction de l'exercice

L'enseignement de la grammaire au service du sens du texte

Lors de la correction, l'enseignant peut, avec les élèves, identifier les fonctions et ses subtilités. (préciser en quoi l'expansion enrichit un texte réaliste et participe à la caractérisation du personnage et à la précision du portrait).

Corrigé :

- 1) Elle avançait avec ses galoches de bois = **groupe nominal prépositionnel**
(fonction : complément du nom)
- 2) Sa camisole rouge lui donnait un teint terreux = **adjectifs qualificatifs** (fonction : épithètes)
- 3) Elle ne voulait qu'une seule chose : s'enfuir = **verbe à l'infinitif** (fonction : apposition)
- 4) Balzac, auteur français, a écrit Madame Bovary = **groupe nominal** (fonction : apposition)
- 5) Cette femme, dont le nom était inconnu, représentait la domesticité rurale = **proposition subordonnée relative** (fonction : complément du nom)

L'enseignant peut alors rappeler la diversité des pronoms relatifs.

Lecture analytique du texte.

Exercice n°3 : (à la maison)

Consigne : enrichir cette phrase en variant les classes grammaticales que vous prendrez soin de nommer. Utiliser 4 expansions du nom.

« on vit s'avancer sur l'estrade une femme »

Ex : on vit s'avancer sur l'estrade une petite vieille femme de maintien craintif = adjectifs qualificatifs / groupe nominal prépositionnel.

L'évaluation :

Exercice d'appropriation noté

Exemple de sujet :

A la manière de Flaubert, vous rédigerez le portrait de Charles (personnage du roman étudié).

Vous utiliserez au moins 12 expansions du nom dont 5 différentes.

Votre écrit fera une demie page.

Je respecte le sujet : description de Charles, mari d'Emma Bovary, médecin de campagne.	0,5
Mon écrit fait une demie page	0,5
J'ai utilisé au moins 12 expansions du nom dont 5 différentes parmi :	6

- adjectif qualificatif - verbe - proposition subordonnée relative - groupe nominal - groupe nominal prépositionnel	
Je veille à la qualité, à la variété et à la pertinence du lexique au regard d'un portrait, conforme au style de l'auteur (attention au niveau de langue)	2
Je veille à respecter les accords (en genre et en nombre)	1

Prolongement possible :

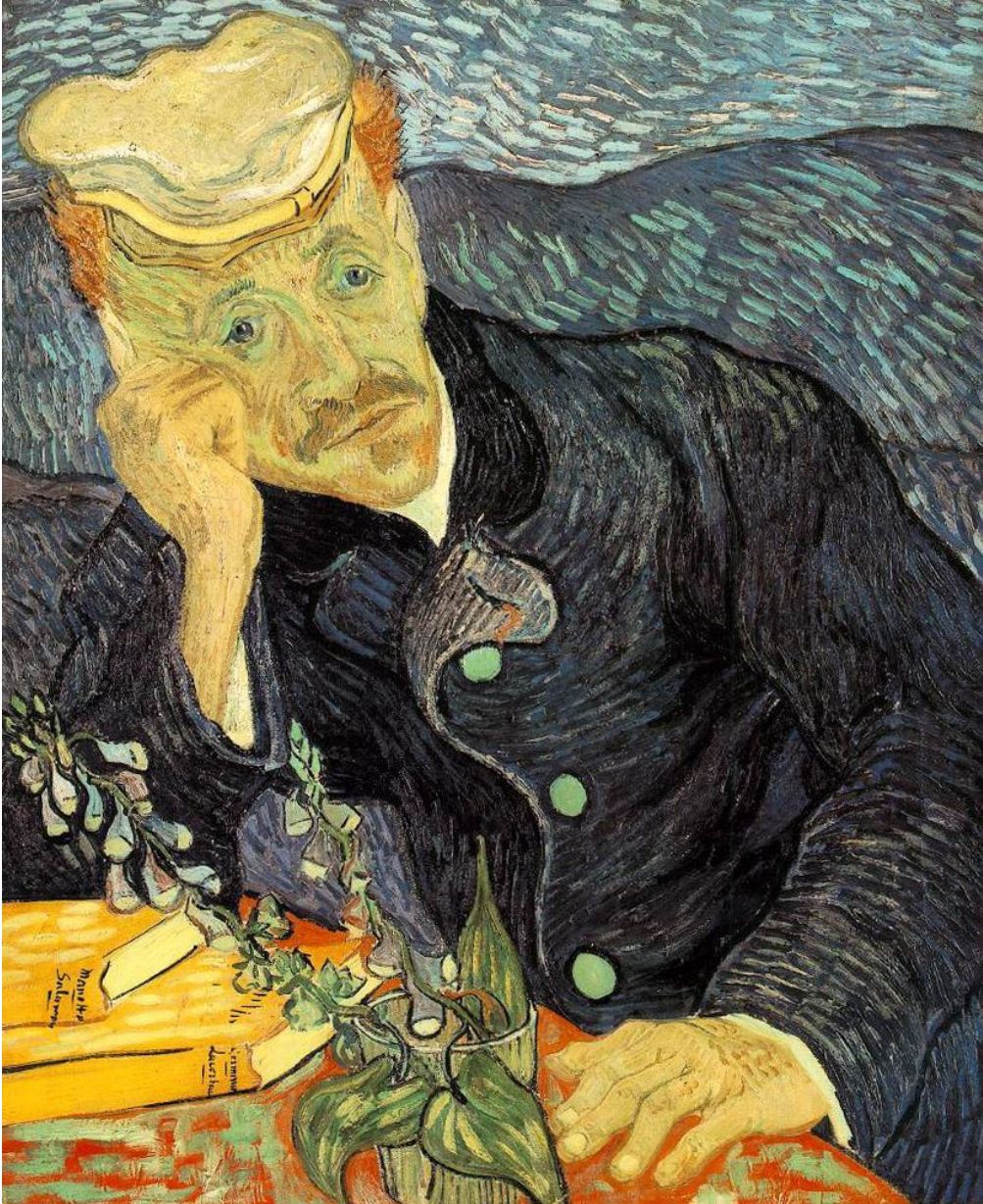
Présentation du portrait à l'oral /Justification des choix et rapprochement avec une œuvre artistique (dans l'objectif de la deuxième partie de l'épreuve orale, en sachant que la séquence porte sur les portraits de personnages de roman).

Exemple de production :

C'était un homme de taille moyenne, le teint pâle . Il avait l'air toujours triste, perdu dans ses pensées. Chaque matin, il partait, avec sa sacoche marron , fatigué à l'avance par la dure journée qui l'attendait.

Lorsqu'on le voyait

« J'ai choisi de décrire Charles comme une personne triste et fatiguée car je sais qu'Emma lui a préféré un autre homme , j'ai aussi compris lorsque l'on a parlé de l'histoire qu'il est renfermé.... »



Annexe : la carte mentale peut contenir ces éléments

L'expansion du nom			
Fonctions	Classes grammaticales		Exemples
Épithète	Adjectif qualificatif		..une <u>petite</u> <u>vieille</u> femme
Apposition	Nom commun/groupe nominal		Catherine Leroux, <u>servante</u> , était usée (<i>exemple de compréhension, non tiré du texte</i>)
	verbe		Catherine Leroux ne souhaitait qu'une chose : <u>s'enfuir</u> . (<i>exemple de compréhension, non tiré du texte</i>)
Complément Du Nom	Adjectif qualificatif		Son visage maigre, entouré d'un béguin, <u>simple</u> , était plus plissé de rides qu'une pomme de reinette flétrie. (<i>exemple de compréhension, non tiré du texte</i>)
	Proposition subordonnée relative		...une petite vieille femme de maintien craintif, et <u>qui paraissait se ratatiner dans ses pauvres vêtements</u> .
	Groupe nominal prépositionnel		Elle avait aux pieds de grosses galoches <u>de bois</u> .